

Road Warrior Modem 56K ユーザーガイド

モデムカードをPCに差し込む前に必ずこのガイドをお読み下さい。

目次

はじめに.....	1
Windows XP (Home Edition) の場合.....	1
1. インストールガイド.....	1
2. 接続設定 (コントロールパネルがクラシック表示の場合).....	4
3. Q&A.....	5
Windows 98/Me の場合.....	6
1. インストールガイド.....	6
2. 接続設定.....	8
3. Q&A.....	9
Windows 2000 の場合.....	9
1. インストールガイド.....	9
2. 接続設定.....	10
3. Q&A.....	10

はじめに

この度はロードウォーリアモデム56Kをお買い上げ頂き、誠にありがとうございます。

ロードウォーリアモデム56Kはアナログ電話回線を使って通信するためのモデムカード（以下カードと呼ぶ）です。お手持ちのPCのカードスロットにカードを差し込むと、お使いのOSによって、プラグアンドプレイ（自動認識）で自動的にインストールが完了した旨のメッセージが出る場合と、「新しいハードウェアの追加ウィザード」が立ち上がり、ドライバのインストールを手動で行う場合とがあるので、以下に記載されたOSごとのインストールガイドを参考に、ドライバのインストールを行って下さい。

また、インストールが完了しましたら、必ず国内での接続を確認してから渡航されることをお奨めします。

Windows XP (Home Edition) の場合

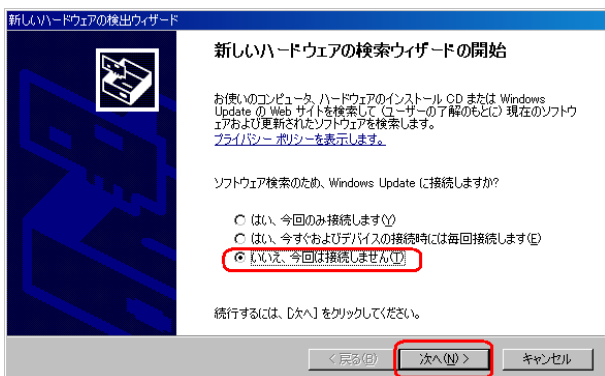
1. インストールガイド

1. パソコンを起動します。
2. 付属のモデム専用ドライバが収録されたCD-ROMを入れます。（CD-ROMがご利用になれない場合は、ロードウォーリアのホームページからダウンロードして下さい。ダウンロードしたファイルは「デスクトップ」などに保存しておくとうっかりやすいでしょう。）
<http://warrior.jp/modem.htm>
3. PCカードスロットにカードを奥までしっかり差し込みます。（PCの音量があがっていれば「ピコ」と音がします）。
4. しばらくするとモデムを自動的に検出し「新しいハードウェアが見つかりました。」というメッセージが出ます。
5. そのままインストールが完了したと言うメッセージが出る場合[<A>へ進む]と、「新しいハードウェアの検索ウィザード」が立ち上がる場合[に進む]がありますので、それぞれの状況にあわせて、<A>あるいはの手順でドライバをインストールして下さい。

<A>

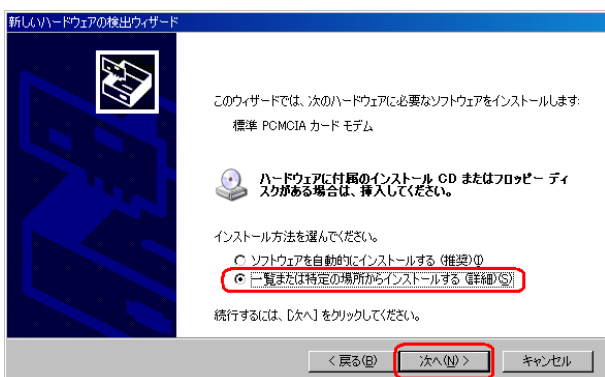
- ① 「マイコンピュータ」を右クリックし「プロパティ」を開き、「ハードウェア」タブの「デバイスマネージャ」でモデム欄に表記されたモデム名（「PCMCIA標準カードモデム」と表記されていることが多い）を右クリックして「ドライバの更新」をクリックします。
モデム名に「RoadWarrior Modem 56K」の記載があれば、インストールは完了していますので、「2. 接続設定」に進んでください。

- ② 「ハードウェアの更新ウィザード」が立ち上がりましたら、の2番以降の手順にしたがって、ドライバの更新を行ってください。

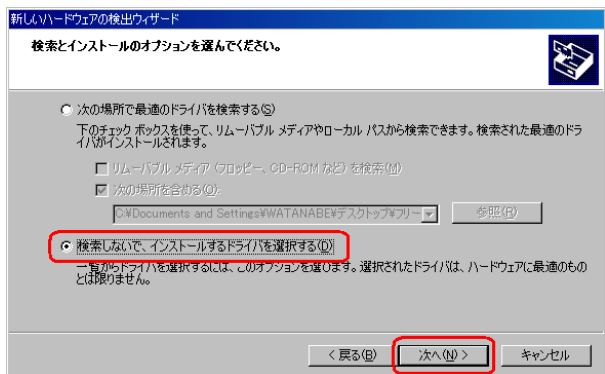


- ① 左の画面が立ち上がった場合は「いいえ、今回は接続しません」を選んで「次へ」。

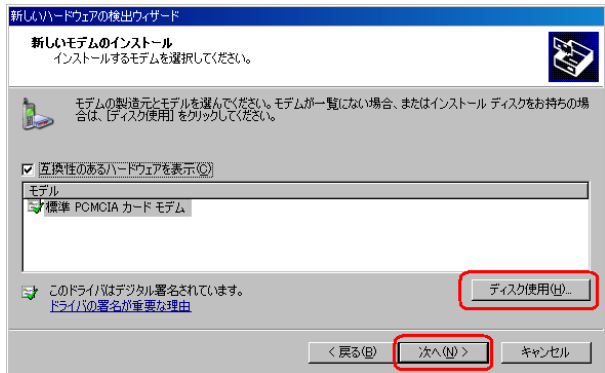
※「Service Pack2」がインストールされていない時はこの画面が出ないこともあります。その場合は次の画面以降を参照して下さい。



- ② 「一覧または特定の場所からインストールする」を選択して「次へ」。

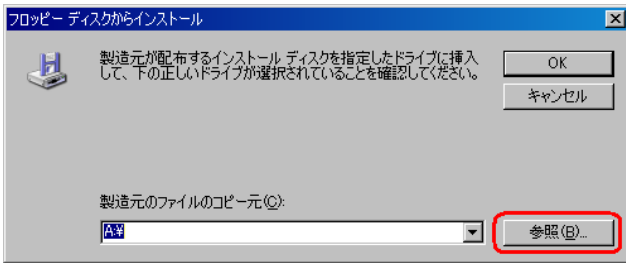


- ③ 左の画面で、「検索しないで、インストールするドライバを選択する」を選んで「次へ」。

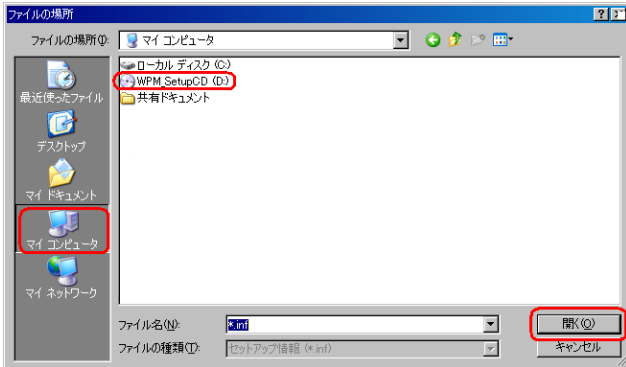


- ④ 左の画面が出たら、「ディスク使用」をクリックし「次へ」を押します。

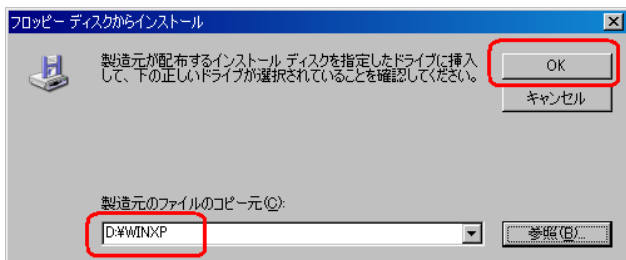
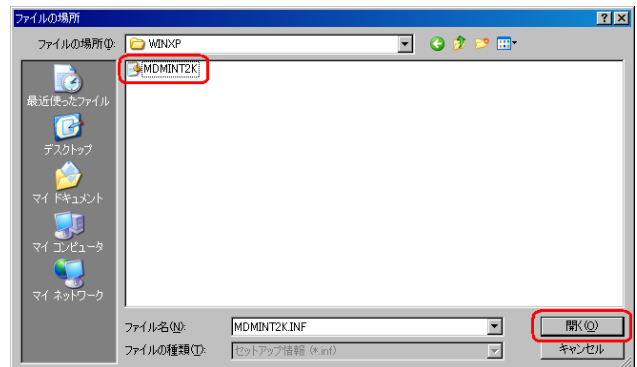
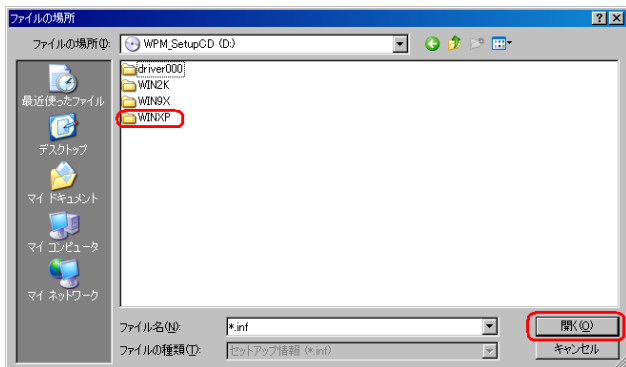
※モデル欄の表記が「標準PCMCIAカードモデム」となっていない場合もありますが、「ディスク使用」をクリックして下さい。



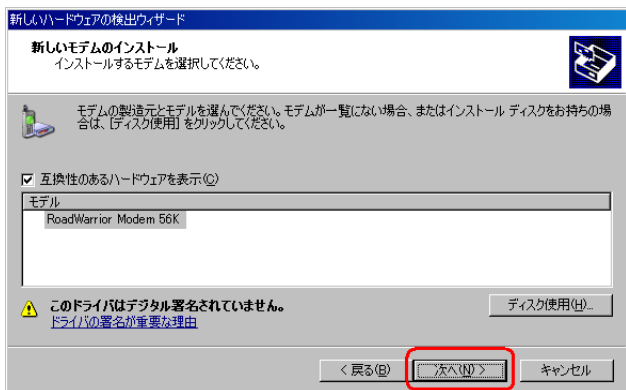
- ⑤ 左の画面が出たら、「参照」ボタンでドライバファイル [MDMINT2K(.inf)]のある場所を探します
(例えばCD-ROM、あるいは弊社ホームページからダウンロードした場合は、ファイルを保存した場所。)



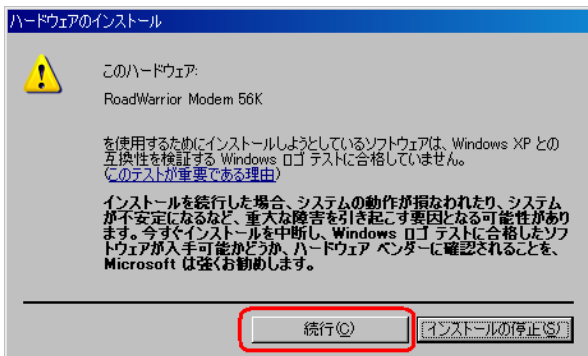
- ⑥ 付属のCDに入っているドライバを探す場合は、「マイコンピュータ」→「WPM_SetupCD」→「WINXP」と階層を追って探し、[MDMINT2K.INF]が見つかったら、選択して「開く」をクリックします。
(次の図参照)



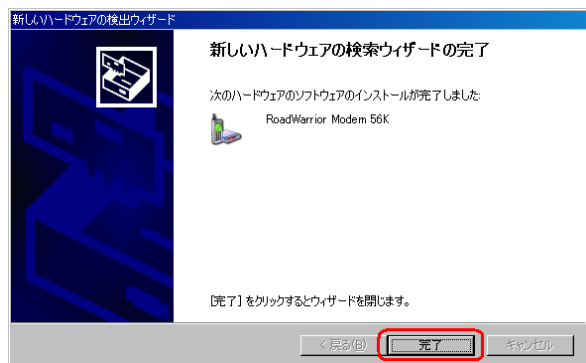
- ⑦ 左の画面で「製造元のファイルのコピー元」がドライバのある場所に変更されていたら「OK」をクリックします。



- ⑧ 「新しいモデムのインストール」画面の「モデル」欄に「RoadWarrior Modem 56K」が表示されていたら「次へ」をクリックします。



- ⑨ インストールの途中で警告画面が出ますが、問題ありませんので「続行」ボタンをクリックします。



- ⑩ 「新しいハードウェアの検索ウィザードの完了」画面が出たら、「完了」ボタンをクリックします。

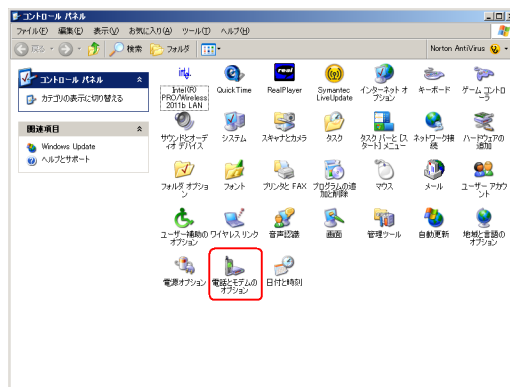
- ⑪ インストールが完了しましたら、コンピューターを再起動して下さい。

2. 接続設定（コントロールパネルがクラシック表示の場合）

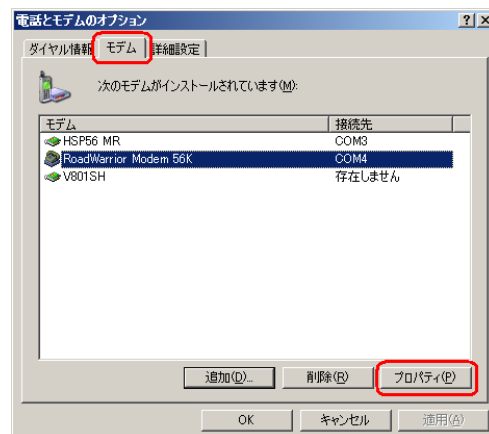
ドライバのインストールが完了したら、モデムの接続設定を行います。
 モデムのドライバをインストールしただけでは、電話回線と接続することは出来ません。

プロバイダの提供するオリジナルのダイヤラーソフトで設定する場合がありますが、ダイヤルアップネットワークを作る場合もありますので、以下の接続設定を参考にしてください。

- ① 「スタート」ボタンから「コントロールパネル」を開き、「電話とモデムのオプション」をダブルクリックします。

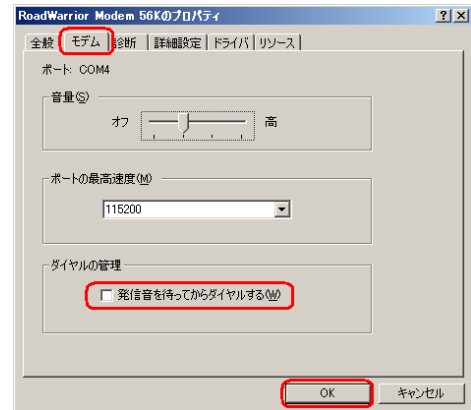


- ② モデムのタブを開き、「RoadWarrior Modem 56K」モデムを選択してプロパティをクリックします。



- ③ 「モデム」タブにある「ダイヤルの管理」で「発信音を待ってからダイヤルする」のチェックをはずし「OK」をクリックします。

※ 「発信音を待って・・・」のチェックをはずさないで、発信音の出ない回線の場合、いつまでもダイヤルしないため接続出来ません。



※以上の設定が完了したら、モデムカード付属のケーブルと電話回線が接続されていることを確認し、ご利用のプロバイダの接続設定にある「デバイスの選択」箇所、弊社の「RoadWarrior Modem 56K」が選択されていることを確認してください。

※モデムカードと電話回線を接続される前に、出来ましたら回線チェッカーを使って、電話回線の安全性を確認することをお勧めします。

3. Q&A

■インストールの問題

- Q. カードを差し込んでも、モデムが検出されない（デスクトップ上に何も表示されない）か、あるいはデバイスマネージャにも表記されない。
- A. カードがPCカードスロットに正常に差し込まれていない可能性があります。カードを奥までしっかり差込んで下さい。（PCの音量があがっていれば「ピコ」と音がします）。
- Q. カードを差し込むと、「新しいハードウェアがみつかりました」というメッセージが出たが、すぐ消えてしまった。あるいは、「接続」しようすると「ハードウェア障害」等のエラーメッセージが出る。
- A. PCが内蔵の汎用ドライバを割り当てている可能性がありますので、「マイコンピュータ」を右クリックし「プロパティ」を開き、「ハードウェア」タブの「デバイスマネージャ」のモデム欄に表記された該当モデムを右クリックして「ドライバの更新」を行ってください。（更新手順の詳細は「1. インストールガイド」のの2番以降を参照して下さい。）
- Q. デバイスマネージャで確認すると、モデムに「！」や「？」等が付いている場合。
- A1. 一度モデムを削除してから（デバイスマネージャを開いて該当モデムを右クリックで選択し、「削除」を選んで左クリックする）、再起動してからカードをスロットに差込んでインストールしなおして下さい。
- A2. デバイスマネージャ上の「RoadWarrior Modem 56K」モデムを右クリックして「ドライバの更新」を選び、ウィザードが立ち上がったら「1. インストールガイド」のの2番以降を参照して「ドライバを更新」して下さい。

■設定の問題

- Q. ダイヤルしようすると「発信音が検出できません」といったエラーメッセージが出る。
- A. ホテルやオフィスで外線発信を必要とする場合、このエラーが表示されます。前述の「2. 接続設定」を参照し「発信音を待ってからダイヤルする」のチェックをはずして下さい。また、外線発信番号が必要な時はプロバイダの接続設定で「外線発信番号」が入力されているか確認して下さい。
- Q. 接続ボタンを押したのにダイヤル音がしない。
- A1. 「2. 接続設定」を確認して下さい。
- A2. 電話回線とカードがケーブルで繋がっているかどうか確認して下さい。
- A3. ドライバが認識されていない可能性がありますので、「1. インストールガイド」のの2番以降を参考に「ドライバの更新」を行って下さい。
- A4. 接続しようとしているプロバイダの設定でこのカードモデムが選択されていることを確認して下さい。
- Q. ダイヤルしている音は聞こえるが、「回線がビジー」等のエラーメッセージが出る。
- A1. ダイヤル方式にはトーン（プッシュ式）とパルス（ダイヤル式）の2タイプあります。プロバイダの接続設定でダイヤル方法が間違っていないか確認して下さい。
- A2. 実際にダイヤルしている回線がビジーの場合もあるので、アクセスポイントを変更してダイヤルしてみてください。

- Q. ダイヤル音が聞こえ、モデムの交渉音（ピーガガガ）も聞こえるが、ユーザーID等の認証までいかない。
- A1. プロバイダが提供するアカウント (ID) やパスワードの設定が間違っていないか確認してください。
- A2. 「コントロールパネル」にある「ネットワーク接続」から、利用する「ダイヤルアップ」のプロパティを開いて、「オプション」にある「切断するまでの待ち時間」を「切断しない」に設定してください。
- A3. モデムの速度が現地の回線状況と合わない可能性があるため、モデムのプロパティの中にある「詳細設定」で「初期化コマンド」欄に「+MS=v34」と半角で入力して下さい。
(モデムの速度を強制的に落とします)

■インターネット回線の問題

- Q. インターネットに接続している最中にページが表示されなかったり、切断されたりする。
- A1. インターネット回線の状況が悪く、容量の大きいページによっては表示しきれないことがあるので時間をおいてからアクセスしなおして下さい。
- A2. モデムの速度が現地の回線状況と合わない可能性があるため、モデムのプロパティの中にある「詳細設定」で「初期化コマンド」欄に「+MS=v34」と半角で入力して下さい。
(モデムの速度を強制的に落とします)
- A3. 現地の回線状況があまりよくないため（ノイズが大きい）、電源ノイズを拾って接続しにくいことがあるので、周囲にある電気製品のスイッチを切ったり、PCをバッテリー電源に変えたりして、ノイズを軽減して下さい。

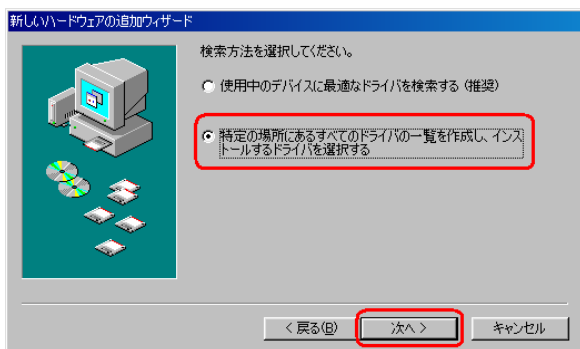
Windows 98/Me の場合

1. インストールガイド

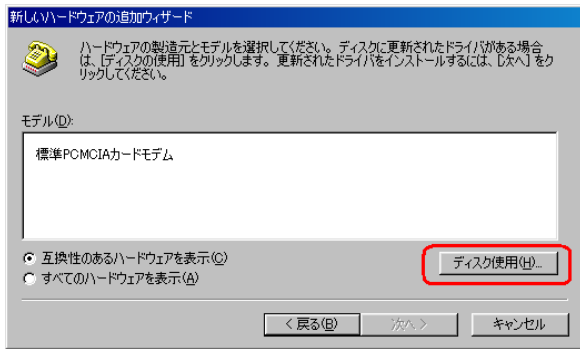
1. パソコンの電源を入れ、Windowsを起動します。
2. 付属のモデム専用ドライバが収録されたCD-ROMを入れます。(CD-ROMがご利用になれない場合は、ロードウォーリアのホームページからダウンロードして下さい。ダウンロードしたファイルは「デスクトップ」などに保存しておくとうっかりやすいでしょう。
<http://warrior.jp/modem.htm>)
3. PCカードスロットにカードを奥までしっかり差込みます。(PCの音量があがっていれば「ピコ」と音がします)。しばらくすると、「新しいハードウェアの検索ウィザード」が立ち上がる場合【<A>に進む】と、そのままインストールが完了したと言うメッセージが出る場合【へ進む】がありますので、それぞれの状況にあわせて<A>あるいはを参考に、ドライバをインストールして下さい。



- ① 「新しいハードウェアの検索ウィザード」が立ち上がります。

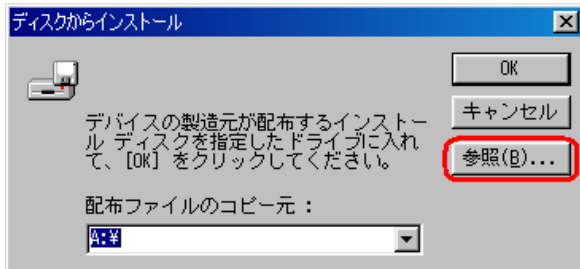
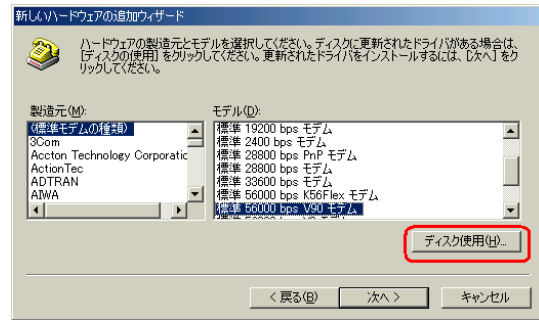


- ② 「特定の場所にあるすべてのドライバの一覧を表示し、インストールするドライバを選択する」を選んで「次へ」をクリック。

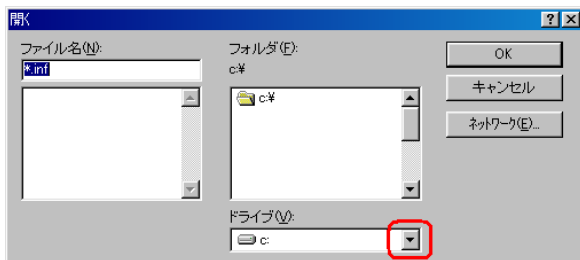


③ 左の画面で「ディスクの使用」をクリック。

※場合によっては下の画面がでることもありますが、その場合でも「ディスク使用」を選んで「次へ」。

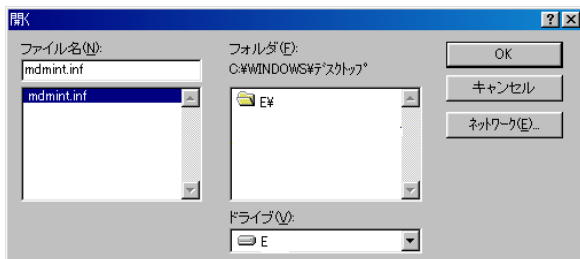


④ 「ディスクからのインストール」画面で「参照」ボタンをクリックします。

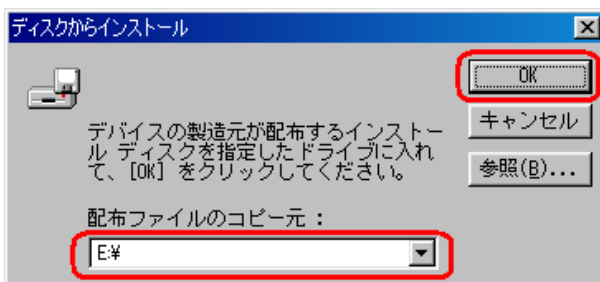


⑤ ▼をクリックしてドライバファイルのある場所を探します。

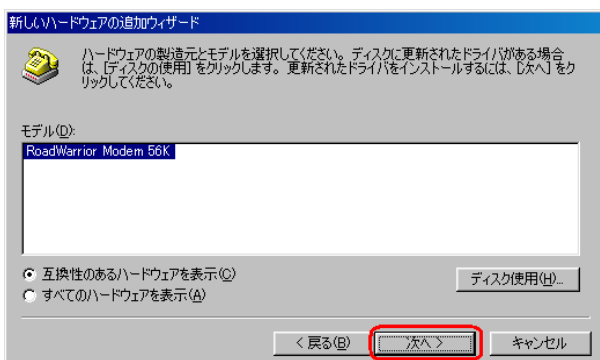
※CDからインストールする場合、98/Me用のドライバは [WIN9X] フォルダに入っています。



⑥ ドライバファイル [MDMINT. INF] が見つかったら「OK」ボタンをクリックします。



⑦ 「製造元ファイルのコピー元」の欄にドライバファイルの保存場所が表示されたら「OK」をクリックします。

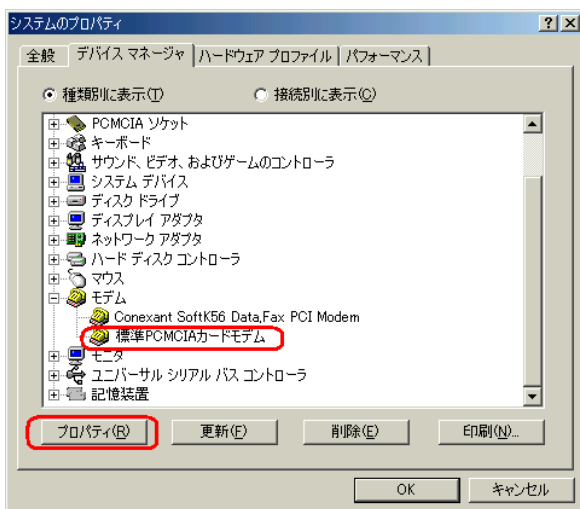


⑧ モデルの欄に「RoadWarrior Modem 56K」が表示されていたら「次へ」をクリックします。

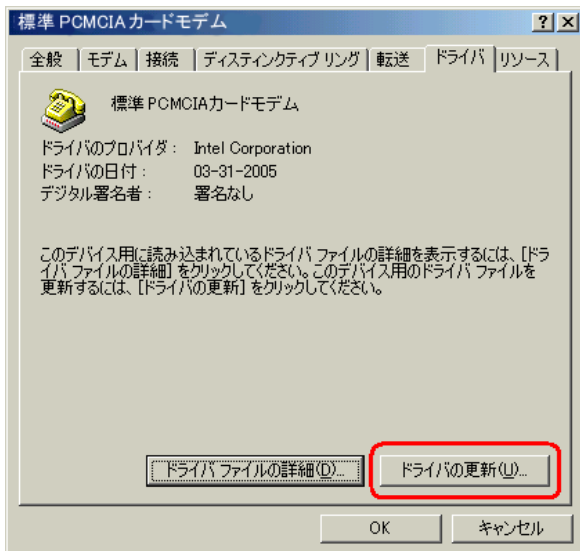


- ⑨ 次の画面で「RoadWarrior Modem 56K」が表示されていたら「次へ」をクリックします。
- ⑩ インストールが完了したら「完了」ボタンをクリックします。

-
1. 「新しいハードウェアの検索ウィザード」が立ち上がらないで、そのままインストールが完了したというメッセージが出た場合や、<A>の手順でドライバのインストールした後、うまく接続出来なかった場合、デバイスマネージャのモデム欄に表記された「標準PCMCIAカードモデム」あるいは「RoadWarrior Modem 56K」の前に「!」や「?」が付いている場合は、該当モデムを選択してから、「プロパティ」ボタンをクリックします。



「プロパティ」が開いたら、「ドライバ」タブを選んで「ドライバの更新」をクリックします。



「デバイスドライバの更新ウィザード」が立ち上がったら、「<A>の2番」以降の手順で、ドライバの更新作業を行ってください。

2. 接続設定

1. 「コントロールパネル」の「モデム」を選んで「モデムのプロパティ」を開きます。「全般」タブの中の「RoadWarrior Modem 56K」を選択して「プロパティ」をクリックします。

「接続」タブを開いて「トーンを待ってからダイヤルする」のチェックをはずして下さい。同じ画面で、「ダイヤル時の接続タイムアウト」の時間設定を120秒くらいにしてください。

2. 「**モデムのプロパティ**」の「**全般**」タブを開き、「**RoadWarrior Modem 56K**」を選択して「**ダイヤルのプロパティ**」を開きます。
所在地情報で現在地の情報を入力し、「**ダイヤル方法**」でプッシュ回線の場合は「**トーン**」、ダイヤル回線の場合は「**パルス**」にチェックをいれます。
3. ご利用になるプロバイダの接続設定箇所、デバイス欄に「**RoadWarrior Modem 56K**」が表示されていることを確認して下さい。
4. カードは付属のケーブルを使用して、電話回線に接続します。

※カードと電話回線に接続する前に、回線チェッカーなどで、回線の安全性を確認することをお勧めします。

3.Q&A

■インストールの問題

- Q.** カードを差し込んでも、モデムが検出されない（デスクトップ上に何も表示されない）か、あるいはデバイスマネージャにも表記されない。
- A.** カードがPCカードスロットに正常に差し込まれていない可能性がありますので、モデムを奥までしっかり差込んで下さい。（PCの音量があがっていれば「ピコ」と音がします）。

■ダイヤルの問題

- Q.** **ダイヤルしようすると「発信音が検出できません」といったエラーメッセージが出る。**
- A.** ホテルやオフィスで外線発信を必要とする場合、このエラーが表示されます。前述の「2. 接続設定」の1番のように設定してください。
また、外線発信番号が必要な時は前述の「2. 接続設定」の2番と同じ画面「所在地情報」で外線発信の設定を行って下さい。
- Q.** **接続ボタンを押したのにダイヤル音がしない。**
- A1.** 「2. 接続設定」の1番の設定を確認して下さい。
- A2.** 電話回線とカードがケーブルで繋がっているかどうか確認して下さい。
- A3.** ドライバが認識されていない可能性がありますので、に従って「ドライバの更新」を行って下さい。
- A4.** 接続しようとしているプロバイダのダイヤルアップの設定でこのモデムが選択されていることを確認して下さい。
- Q.** **ダイヤルしている音は聞こえるが、「回線がビジー」等のエラーメッセージが出る。**
- A1.** ダイヤル方式にはパルス（ダイヤル式）とトーン（プッシュ式）の2タイプあります。前述の「2. 接続設定」の2番を参照して「トーン」か「パルス」のどちらかを選択してください。
- A2.** 実際にダイヤルしている回線がビジーの場合もあるので、アクセスポイントを変更してダイヤルしてみてください。
- Q.** **ダイヤル音が聞こえ、モデムの交渉音（ピーガガガ）も聞こえるが、ユーザーID等の認証までいかない。**
- A1.** プロバイダが提供するアカウント（ID）やパスワードの設定が間違っていないか確認してください。
- A2.** 「2. 接続設定」の1番を参照し、「ダイヤル時の接続タイムアウト」の設定時間を長くしてください。
- A3.** 現地の回線状況があまりよくないため（ノイズが大きい）、電源ノイズを拾って接続しにくいことがあるので、周囲にある電気製品のスイッチを切ったり、PCをバッテリー電源に変えてみたりしてください。
- Q.** **アカウント等の認証までいくが、途中で切断されてしまう。**
- A1.** モデムの速度が現地の回線状況と合わない可能性があるため、「コントロールパネル」の「**モデム**」を選び、「**モデムのプロパティ**」から「**接続**」タブを選んで「**詳細設定**」を開きます。「**追加設定**」の項目に半角で「**+MS=v34**」と入力して「**OK**」で閉じます。（モデムの速度を強制的に落とします）
- A2.** 現地の回線状況があまりよくないため（ノイズが大きい）、電源ノイズを拾って接続しにくいことがあるので、周囲にある電気製品のスイッチを切ったり、PCをバッテリー電源に変えてみたりしてください。

Windows 2000 の場合

1.インストールガイド

(1)モデムのインストール

1. パソコンの電源を入れ、Windowsを起動します。
2. Windowsが起動したら付属のCD-ROMあるいはフロッピーを挿入します。
3. カードを奥までしっかり差込んでください。
4. Windowsがモデムを検出しますので、表示に従ってしばらく待ちます。

- 自動的にインストールが完了します。
- Windows 2000は自動的にシステム内の汎用ドライバをモデムのドライバに割り当ててしまうことが多いので、インストールが完了したら「**ドライバの更新**」を下記の手順にしたがって行ってください。

(2) ドライバの更新手順

- デスクトップ上の「マイコンピュータ」を右クリックし「プロパティ」を開き、「ハードウェア」タブにある「デバイスマネージャ」をクリックします。
- モデム欄に「標準PCMCIAカードモデム」あるいは「RoadWarrior Modem 56K」と表示されるので、右クリックして「プロパティ」を選び、「ドライバ」タブを開いて「ドライバの更新」ボタンを押します。
- 「デバイスドライバのアップグレードウィザードの開始」ウィンドウが立ち上がりますので「次へ」。
- 「このデバイスの既知のドライバを表示してその一覧から選択する」を選んで「次へ」。
- 次画面で「ディスク使用」をクリック。
- 次画面で「参照」ボタンをクリックし、ドライバのある場所を指定してファイル[MDMINT2K.INF]を選択して「開く」。
- 次の画面で「製造元のファイルのコピー元」にファイルの場所が指定されていれば「OK」。
- 次の画面のモデル欄に「RoadWarrior Modem 56K」が表示されていれば「次へ」。
- インストール画面が出たら「次へ」。
「デジタル署名がみつかりませんでした」という画面が出ますが、そのままインストールを続行し、完了画面が出たら「完了」ボタンをクリックして更新は完了です。

2. 接続設定

- 「コントロールパネル」の「電話とモデムのオプション」から「モデム」タブを開き「RoadWarrior Modem 56K」を選んだら「プロパティ」を開きます。
「全般」のタブの中にある「ダイヤルの管理」で「発信音を待ってからダイヤルする」のチェックをはずします。
- 「コントロールパネル」を開き「電話とモデムのオプション」を選び、「ダイヤル情報」から「所在地の編集」を選んで、「ダイヤル方法」で「トーン」か「パルス」かにチェックをいれます。
- 「コントロールパネル」の中にある「ネットワークとダイヤルアップ接続」で該当の接続設定でモデム欄に「RoadWarrior Modem 56K」が選択されているのを確認します。
- カードは付属のケーブルを使用して、電話回線に接続します。
接続設定の詳細はご利用のプロバイダによって異なりますので、プロバイダより配布された設定方法をご参照下さい。

※カードと電話回線に接続する前に、回線チェッカーなどで、回線の安全性を確認することをお勧めします。

3. Q&A

■インストールの問題

- Q. カードを差し込んでも、モデムが検出されない（デスクトップ上に何も表示されない）か、あるいはデバイスマネージャにも表記されない。
- A. カードがPCカードスロットに正常に差し込まれていない可能性があります。モデムを奥までしっかり差し込んで下さい。（PCの音量があがっていれば「ピコ」と音がします）。
- Q. カードを差し込むと、「新しいハードウェアがみつかりました」というメッセージが出たが、すぐ消えてしまった。
- デバイスマネージャでモデムを確認すると違う名称のモデムが表記されている。
- A. PCが内蔵のドライバを該当モデムに割り当てている可能性もありますので、「1. インストールガイド」の「(2) ドライバの更新手順」にしたがってドライバを更新してください。
- Q. デバイスマネージャで確認すると、モデムに「！」や「？」等が付いている場合。
- A. 一度モデムを削除し（デバイスマネージャを開いて右クリックで該当モデムを選択して、「削除」で左クリックする）、再起動してからカードをスロットに差し込み、「1. インストールガイド」の「(2) ドライバの更新手順」にしたがってドライバを更新します。

■ダイヤルの問題

- Q. ダイヤルしようとする「発信音が検出できません」といったエラーメッセージが出る。
- A. ホテルやオフィスで外線発信を必要とする場合、このエラーが表示されます。前述の「接続方法」の1番のように設定してください。
また、外線発信番号が必要な時は前述の「2. 接続設定」の2番と同じ画面で外線発信の設定を行って下さい。

- Q. 接続ボタンを押したのにダイヤル音がしない。**
- A1. 「2. 接続設定」の1番の設定を確認して下さい。
 - A2. 電話回線とカードがケーブルで繋がっているかどうか確認して下さい。
 - A3. ドライバが認識されていない可能性がありますので、「1. インストールガイド」の「(2) ドライバの更新手順」にしたがってドライバを更新します。
 - A4. 接続しようとしているプロバイダのダイヤルアップの設定でこのモデムが選択されていることを確認して下さい。

- Q. ダイヤルしている音は聞こえるが、「回線がビジー」等のエラーメッセージが出る。**
- A1. ダイヤル方式にはパルス（ダイヤル式）とトーン（プッシュ式）の2タイプあります。前述の「接続方法」の2番を参照して「トーン」か「パルス」のどちらかを選択してください。
 - A2. 実際にダイヤルしている回線がビジーの場合もあるので、アクセスポイントを変更してダイヤルしてみてください。

- Q. ダイヤル音が聞こえ、モデムの交渉音（ピーガガガ）も聞こえるが、ユーザーID等の認証までいかない。**
- A1. プロバイダが提供するアカウント（ID）やパスワードの設定が間違っていないか確認してください。
 - A2. 「コントロールパネル」にある「ネットワーク接続」から、利用する「ダイヤルアップ」のプロパティを開いて、「オプション」にある「切断するまでの待ち時間」を「切断しない」に設定して下さい。

- Q. アカウント等の認証までいくが、途中で切断されてしまう。**

- A1. モデムの速度が現地の回線状況と合わない可能性があるため、「コントロールパネル」の「電話とモデムのオプション」を選び、「モデム」タブを開いて「RoadWorrrir Modem 56K」を選択してから「プロパティ」を開きます。「詳細」タブにある「追加設定」の項目に半角で「+MS=v34」と入力して「OK」で閉じます。（モデムの速度を強制的に落とします）
- A2. 現地の回線状況があまりよくないため（ノイズが大きい）、電源ノイズを拾って接続しにくいことがあるので、周囲にある電気製品のスイッチを切ったり、PCの電源をバッテリーに変えてみたりしてください。

以上のような方法でインストールをされてもうまく接続出来ない場合やご不明な点がございましたら、下記までご連絡下さい。

その際は同梱の「RWモデム接続チェックリスト」をご利用になると便利です。

株式会社オブビエーター

東京都港区六本木4-4-2 ヒルサイドパレス六本木2F
電話：03-5786-1384 ファックス：03-5410-8560

サポート対応時間：月曜日～金曜日（年末年始・祝祭日を除く）
9：30～12：00、13：00～17：00